

공공대학원은 1980년 설립된 '행정대학원'과 2000년 설립된 'NGO대학원'을 2011년에 통합하여 세계 최초로 국가와 시민사회 영역의 공적인 거버넌스를 추구하는 교육기관으로 탄생되었습니다.



GRADUATE SCHOOL OF PUBLIC POLICY & CIVIC ENGAGEMENT
KYUNG HEE UNIVERSITY

서울특별시 동대문구 경희대로 26 청운관 6층
Tel 02-961-0131~2 Fax 02-961-9574
E-mail pnc@khu.ac.kr Homepage <http://pnc.khu.ac.kr>

GRADUATE SCHOOL OF
PUBLIC POLICY & CIVIC ENGAGEMENT
KYUNG HEE UNIVERSITY

2024학년도 후기(2차) 공공대학원 석사과정 신·편입생 모집요강

공
공
공



경희대학교 공공대학원



Towards Global Eminence

- 02 미션 및 비전
유관협력기관(구성도)
- 03 초대의 글
- 04 석사과정 모집안내
- 08 석사과정 학과안내
- 10 교과목 안내
- 12 학위 취득 과정
- 14 조직 및 교수안내
- 16 공공대학원 장학금 지급종류 및 지급기준

- 17 <첨부 1> 공공대학원 입학원서(견본)
- 18 <첨부 2> 수험표(견본)
- 19 <첨부 3> 자기소개서(견본)
- 20 <첨부 4> 학업계획서(견본)
- 21 <첨부 5> 편입학 학점 인정원(양식)
- 22 <첨부 6> 학력조회동의서(양식)
- 23 <첨부 7> 등록 포기 및 등록금 환불 신청서(양식)
- 24 <첨부 8> 개인정보의 수집·이용에 대한 동의서
- 25 캠퍼스 및 교통안내

MISSION & VISION

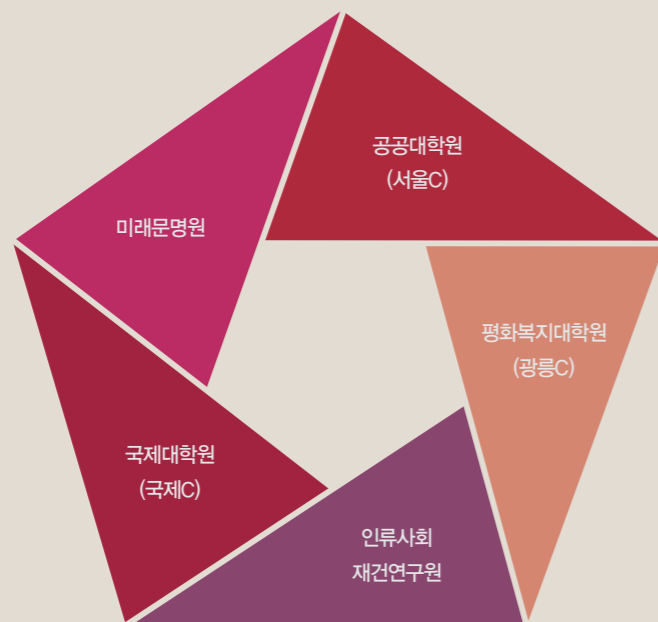


公共

Graduate School of
Public Policy & Civic Engagement

“미래 공공사회의 주역으로 꿈을 펼칠 여러분을 초대합니다.”

유관협력기관(구성도)



“로컬과 글로벌, 전문성과 보편성을 잇는 융합의 다리, 공공대학원에 여러분을 초대합니다”

자유로운 개인들이 모여 함께 살아가는 사회, 이는 신이 인간에게 주신 축복입니다. 나약한 생명체인 인간이 위대한 문명을 이루고 이 땅에 번성하게 된 것도 결국 함께 살아가는 능력 덕분이라고 합니다. 그러나 함께 살아가는 것이 쉽지만은 않습니다. 인류의 발자취를 돌이켜 보면 수많은 문명이 번성하고 사라지기를 거듭해 왔습니다. 바로 함께 살아가는 능력이 문명마다 다르기 때문입니다. 더 나은 삶을 위하여 인간은 공동체를 만들고, 그 공동체의 효과적인 운영을 위한 다양한 고민을 합니다. 소통하는 법을 배우고 문제 해결을 위한 기술을 배우고, 나누며 공존하는 지혜를 배우고, 그리하여 그 공동체가 영원히 생존하기를 소망합니다.

인류 역사와 함께 어느 시점에 인간은 국가 공동체를 만들고, 국가 운영을 위한 다양한 노력을 경주하였습니다. 더 나은 삶, 더 나은 세계를 구현하는 과정에서 인간은 개인적으로 해결해야 할 일과 함께 해결해야 할 일을 구분하고 슬기롭게 대처해 왔습니다. 국가는 공동체 구성원 누구에게나 공통의 관심사가 되는 일을 해결하기 위하여 존재해 왔습니다. 공익 구현이 바로 국가의 큰 임무인 것입니다. 그러나 인류문명이 발전하고 복잡해지면서 구성원 누구에게나 해당하는 공통의 관심사 역시 점차 확대되고 다양해졌습니다. 국가의 역할이 더 중요해진 것도 이와 맥락을 함께합니다. 최근 인류 역사에서 르네상스 이후 문명의 쇠퇴에 영향을 준 가장 결정적인 요인은 국가 경영 능력이었다고 합니다. 지난 몇 세기는 지혜로운 국가 공동체 운영 능력이 매우 중요한 시기였습니다. 그러나 21세기에 접어들면서 우리는 국가 또는 정부에게만 인류문명을 맡길 수 없는 더 복잡하고 다양해진 새로운 환경을 경험하게 됩니다. 개인 또는 시장과 국가가 이분법적으로 역할을 하는 시대는 더 이상 경쟁력이 없다는 것을 목격해왔습니다. 시장과 국가, 개인과 공동체가 함께 해야만 하는 또 다른 도전에 직면해 있습니다.

21세기의 도전은 미래 인재를 양성하는 고등교육기관에게도 요구되고 있습니다. 공공대학원은 이러한 도전에 대응하기 위하여 탄생하였습니다. 2011년 행정대학원과 NGO대학원의 통합으로 출범한 우리 공공대학원은 국가와 시민사회 영역의 공적인 거버넌스를 추구하는 혁신적인 국가-시민사회 통합교육기관입니다. 정책학, 간호행정학, 보건정책학, 사회복지학, 시민사회/NGO학, 글로벌거버넌스 등 정부와 시민사회, 로컬과 글로벌을 잇는 다양한 전문분야들을 연구하고 교육합니다. 또한, 계약학과를 개설하여 현장의 수요에 따른 맞춤형 교육과정을 발전시키고 있습니다. 이러한 과정들을 통해, 우리 공공대학원은 지난 10여 년간 학계에서, 그리고 현장에서 국가와 시민사회를 잇고 로컬과 글로벌을 잇는 수많은 리더들을 배출하였습니다. 이제 우리 공공대학원은 여기서 더 나아가, 이들 전문분야들을 통합적으로 이해하는 소양을 키워 전문적 지식을 보편적 상식으로 승화시키고자 합니다. 기후변화, 전 지구적 불평등, 팬데믹 등 인류문명을 위협하는 새로운 도전들에 대응하기 위해서는 여러 학문들을 잇는 융합적 지식이 필요하며, 전문성과 상식을 모두 갖춘 인재들이 필요하다는 것이 새천년 이후 지금까지 겪은 인류의 경험들을 통해 더욱 분명하여지고 있습니다. 그 출발부터 기존의 울타리를 깨고 공공학의 새로운 패러다임을 열었던 우리 공공대학원은 로컬과 글로벌, 현장과 학계, 전문성과 보편성을 잇는 새로운 융합의 가교가 되어 인류문명의 지속 가능한 발전을 선도하고자 합니다. 그리고 그 여정에 여러분을 초대합니다.

공공대학원 원장 **임 상 현**

석사과정 모집안내

모집분야 및 인원

과정	학과	전공	학위명	모집인원
석사 과정	정책학과 (Department of Public Policy)	공공정책 (Public Policy)	행정학 석사 (Master of Public Administration)	110명
	사회복지학과 (Department of Social Welfare)	사회복지 (Social Welfare)	사회복지학 석사 (Master of Social Welfare)	
		노인·케어복지 (Eldery-Care welfare)		
		아동상담트랙 (Child Counseling)		
	시민사회·NGO학과 (Department of Civil Society and NGOs)	시민사회·NGO (Civil Society and NGOs)	시민사회(NGO)학석사 (Master of NGO Studies)	
글로벌거버넌스학과 (Department of Global Governance)	글로벌거버넌스 (Global Governance)	국제개발학석사 (Master of International Development)		
	국제개발협력트랙 (International Development Cooperation)			

※ 입학정원 110명(전/후기 포함한 인원임)

전형일정 및 전형료

구분	일정	비고
원서접수 및 관련 서류 제출	2024. 07. 08(월) ~ 07. 12(금)	• 경희대학교 공공대학원 입학원서 접수 홈페이지 • 원서접수는 인터넷 접수만 가능
전형일(면접고사)	2024. 07. 20(토) 10:00	• 장소: 청운관 • 시험시작 시간 30분 전까지 입실
합격자발표	2024. 07. 24(수) 14:00	• 공공대학원 홈페이지
합격고지서, 등록고지서 출력	2024. 07. 24(수) ~ 08. 06(화)	
합격자 등록	2024. 07. 24(수) ~ 08. 06(화)	
전형료	70,000원	• 원서접수(전형료 결제) 이후 전형료의 환불은 불가함 • 전형료 납부 계좌 : 하나은행 278-910030-52505

※ 세부 일정은 일부 조정될 수 있습니다. (변경사항은 대학원 홈페이지에 공지함)

수업연한 5학기

지원자격 및 제출서류

1. 지원자격

- 가) 신입학: 국내·외 4년제 이상 대학교 졸업(예정)자
단, 외국인인 경우
 - ① 한국어능력 TOPIK 및 경희대학교 국제교육원 한국어시험 3급 이상 취득자
(단, 3급 취득자는 졸업 전까지 4급을 취득하여야 함)
 - ② 국내에서 초·중·고·대학을 이수한 경우 한국어능력 TOPIK을 면제한다.

나) 편입학: 국내·외 대학원의 석사과정 이상의 과정에 1개 학기 이상 이수하고, 6학점 이상을 취득한 자

2. 작성 및 제출 서류 (우편 발송 주소 : 서울특별시 동대문구 경희대로 26 경희대학교 청운관 6층 605호 공공대학원 행정실 / 입시 담당자 앞)

제출서류명	비고
입학원서 1부	-
학사 졸업(예정)증명서 1부	• 졸업지는 학위등록번호가 포함된 졸업증명서 • 졸업예정자는 2024.08.30(금)까지 졸업증명서를 행정실로 제출바람
학사 성적증명서 1부 (편입 전 성적증명서 포함)	• 최종 성적에 대한 '백분율'이 포함된 성적증명서 • 해외대학에서 학위를 취득한 자 중 학교의 공식 증명서 발급이 불가능할 경우, WES 웹사이트 (http://www.wes.org/students/igpacalc.asp) 또는 foreign credits 웹사이트 (http://www.foreigncredits.com)의 성적변환결과를 프린트하여 함께 제출
자기소개서 1부	• 공공대학원 입학원서 접수 홈페이지에서 입력
학업계획서 1부	
개인정보의 수집·이용에 대한 동의서	• 본교 소정양식
학력조회 동의서	
장학신청서	
대학원 재학(재적) 증명서 및 성적증명서 1부	• 편입생만 해당
재직 및 경력증명서 1부	• 해당자에 한함 • NGO 등 시민단체에 근무하는 자는 '고유번호증' 추가 • 재직으로 인해 장학금을 받는 경우 학기 시작 후 10일 이내에 '재직증명서'를 다시 제출해야 함
자격증 사본 1부	• 해당자에 한함(사회복지사, 간호자격증 등)
한국어TOPIK 3급 이상 공인성적표 1부 (경희대학교 한국어시험 포함)	• 외국인에 한함, 원서접수 마감일기준 2년 이내 성적표 (졸업 전까지 4급을 취득하여야 졸업 가능함)
잔고증명서 1부 (US \$ 20,000 이상)	• 외국인에 한함, 최근 3개월 이내에 발급한 서류

외국인 서류 제출 시 유의사항

1. 모든 제출 서류는 서류제출 마감일 3개월 이내 발급된 원본서류를 제출해야 합니다.
2. 외국인 유학비자 추가제출 서류
 - 가) 국내체류자: 여권사본, 외국인등록증 사본
 - 나) 국외체류자: 여권사본, 현지신분증, 친족관계증명서 공증본(직계가족 모두 기재), 부모재직증명서 및 수입증명서 사본
3. 외국대학 출신자의 졸업, 성적 및 각종 증명서는 한글로 번역하여 반드시 공증받아야 합니다.
4. 외국학교의 성적/졸업증명서를 제출할 때에는 해당 국가의 한국영사관 또는 주한 자국공관에서 발행하는 '재외교육기관 확인서' 또는 '영사확인'을 제출해야 하며, 아포스티유 협약 가입국인 경우 각국의 아포스티유 관련기관에서 '아포스티유 확인서'를 발급받아 첨부할 수 있습니다.
5. 본 대학원에 입학하는 외국인 유학생은 법무부의 체류관리지침에 의거 D-2-3비자 발급이 필요하며 만약 대한민국 법무부의 정책으로 학생의 비자 발급이 되지 않을 경우 입학 취소가 될 수 있으며 지원자는 이에 대해 이의를 제기할 수 없습니다.

전형방법 및 반영비율

서류전형	면 접	계
100점	100점	200점 만점

특전

1. 사회복지학과 석사학위 취득자로 자격증관련 과목 이수자는 사회복지사 2급 자격증을 취득할 수 있습니다.
2. 사회복지학과 석사학위 취득자로 소정의 과목을 이수하면 경희대학교 총장 명의의 케어매니저자격증을 수여할 수 있습니다.
3. NGO 단체 근무자에게는 등록금의 30%(입학금 제외)를 장학금으로 지급합니다.
(단, 시민사회·NGO학과, 글로벌거버넌스학과 전공자에 한함)
4. 학업성적이 우수하고 모범이 되는 학생에게는 일정금액의 장학금을 지급합니다.
5. 그 외에도 다양한 장학제도를 운영하고 있습니다.(16쪽 참조)

교과 진행 안내

1. 수업요일 및 시간: 매주 화~수요일(18:50~21:40) ※3학점 수업이 있을 경우 22:20까지
2. 수학기한: 5학기(2년 6개월)
3. 수업기간: 1학기(3월초~6월중순), 2학기(9월초~12월중순)
4. 수업방식: 각 전공에 따른 개별강좌 및 각계 인사 초청특강
대학원생이 적극 참여하는 세미나 방식 등 자기주도적 수업방식
야외학술세미나

수험생 유의사항

1. 접수된 일체의 서류와 전형료는 반환하지 않습니다.
2. 원서접수는 온라인 신청(유투이어플라이)만 가능하며 제출서류가 해당 기간내에 접수되지 아니하면 입학전형에서 제외되며 전형료는 환불되지 않습니다.
3. 장학혜택 관련 문의는 연락주시기 바랍니다. 「16쪽 / 공공대학원 장학금 지급종류 및 지급기준 참조」
4. 수험생은 면접 당일 수험표와 신분증을 반드시 지참해야 합니다.
5. 외국인지원자의 경우 한국어능력시험(TOPIK) 또는 경희대학교 국제교육원 한국어시험 3급 이상 취득자가 지원이 가능하며, 3급 취득자는 논문심사 전까지 4급을 취득하여야 졸업이 가능합니다. (다만, 국내에서 초·중·고·대학을 이수한 경우 한국어능력 TOPIK을 면제합니다.)
6. 지원자가 모집인원에 미달된 경우라도 본 대학원의 입학전형위원회에서 지원자의 학력이 대학원 수험능력에 현저하게 미달되는 자로 판단하는 경우에는 입학할 허가하지 않을 수 있습니다.
7. 학위취득예정자가 학위를 취득하지 못하는 경우 및 입학전형에서 각종 부정행위자는 불합격 처리하며, 주요사항 누락, 허위 기재, 위·변조 등 부정한 방법으로 합격 또는 입학한 사실이 확인될 경우 입학 전·후를 막론하고 합격 또는 입학을 취소합니다.
8. 해외에서 학위를 취득한 자의 학위수여기관이 본교에서 정한 정규 학위수여기관에 해당하지 않는 경우 입학 후에도 합격과 입학을 취소할 수 있습니다.

기타사항

1. 지원자는 시험당일 시험시작 30분 전까지 본 대학원 고사장에 입실 완료하여야 합니다.
2. 서류접수기간 및 전형일 주차료는 수험표 소지자에 한하여 무료주차 가능합니다.
3. 합격여부에 대한 확인은 합격자발표 당일에 본 대학원 홈페이지 “합격자 조회” 사이트에서 본인의 합격여부를 확인할 수 있으며 별도로 공지하거나 개별통보하지 않으므로 반드시 본인이 직접 홈페이지를 통해 합격을 확인해야 하며, 미확인에 따라 발생하는 모든 불이익은 본인이 감수해야 합니다.
4. 등록금고지서는 등록기간에 본 대학원 홈페이지 “합격자 조회” 사이트에서 조회 및 출력가능합니다.
등록금고지서를 출력하여 입학금, 수업료 등을 KEB하나은행 가상계좌로 납부하여야 합니다.
* 등록금은 신용카드로 납부할 수 없음
5. 학자금 대출은 한국장학재단(http://www.kosaf.go.kr/☎1599-2000)으로 문의
* 등록기간 내에 학자금 대출이 불가능할 수 있으니(한국장학재단 대출일정과 본 대학원 등록기간 차이 발생 시) 사전에 등록금을 준비해야 함
6. 시험성적 등 입학전형에 관련된 사항은 공개하지 않습니다.
7. 면접에 결시하는 수험생은 불합격 처리합니다.
8. 신입생은 입학 후 첫학기(6개월) 동안은 휴학할 수 없습니다.(다만, 질병, 병역의무 등은 가능합니다.)
* 질병의 경우 진단서 필요
9. 합격자는 반드시 본 대학원에서 지정한 등록기간에 등록절차를 완료해야 하며, 미등록 시에는 입학이 취소됩니다.
10. 최초 합격자 중 미등록 또는 등록포기가 발생한 경우 본 대학원 신입생 입학사정원칙에 따라 추가 합격자를 선발할 수 있으며, 추가합격자에 대한 통보는 최초 합격자의 등록기간 종료 이후 개별통보합니다.
11. 추가 합격자에 대한 통보는 입학원서에 기재한 연락처로 하는 것을 원칙으로 하며, 해당 연락처로 통보하였음에도 불구하고 연락이 두절되는 자는 미등록 총원 대상에서 제외하며, 본 대학원은 이에 대한 책임을 지지 않습니다.
12. 사회복지사자격증을 취득하기 위해서는 160시간의 사회 복지 현장 실습을 이수해야 합니다.
13. 전공별로 수업운영에 필요한 인원이 충족되지 않을 경우, 본 대학원 학사운영위원회 승인을 거쳐 학생을 선발하지 않을 수 있습니다.
14. 본원에 등록을 포기하고 등록금 환불을 원할 경우, 아래의 서류를 지정된 환불기간 내에 제출해야 합니다.
- 입학 포기 각서 1부
- 등록 환불 신청서 1부
- 등록금 납입 영수증 원본 1부
- 신분증 및 통장사본 각 1부
* 학기개시일 이후(1학기: 3월 1일 / 2학기: 9월 1일)에는 자퇴로 처리하며 본 대학원 등록금 환불기준에 의거하여 환불됨
15. 편입생은 입학 후 한달 이내에 전공주임교수와 협의하여 학점인정원을 제출해야 합니다. 편입학점을 인정받지 못할 경우 편입하였더라도 재학연한이 늘어날 수 있습니다.
16. 기타 자세한 사항은 본대학원으로 문의하여 주시기 바랍니다.
TEL 02-961-0130~2 FAX 02-961-9574 E-mail pnc@khu.ac.kr Homepage http://pnc.khu.ac.kr

등록금

구분	과정	입학금	수업료
공공대학원	석사과정	981,000원	5,290,000원

※ 기타회비에는 학생자치회비(70,000원) 및 동창회비(30,000원)가 포함되어 있으며 선택 납부사항임

석사과정 학과안내

정책학과

공공정책전공

오늘날 전환의 시대를 맞이하여, 이 시대의 공공의 과제와 목표를 어떻게 정하며 이를 위하여 어떠한 일들을 할 것인지에 대하여 연구하는 정책학의 중요성은 더욱 커지고 있다. 정책학과에서는 정부와 시민사회, 기업 등 공공정책의 여러 부문들이 법, 경제, 사회 등 다양한 정책의 장에서 어떻게 참여하고 소통하는지, 그리고 정책의 장에서 이루어진 결정들이 어떻게 시행이 되고 평가가 되는지에 대하여 이론과 사례를 함께 공부하며 토론한다. 그리고 이러한 정책 이슈들에 대하여 지방과 전국, 그리고 국내와 국제 등 다양한 수준에서 검토한다. 이를 통하여, 전화하는 환경 속에서 분석적, 종합적인 고려와 판단을 할 수 있는 정책 리더를 양성하는 것을 목표로 한다.

사회복지학과

사회복지전공

사회복지전공에서는 아동 및 가족, 여성, 장애인, 청소년, 노인 등 다양한 사회 구성원들과 지역사회가 겪고 있는 문제들에 대한 정책 및 전문적인 개입 방안을 학습한다. 특히 아동학대 및 방임의 증가, 노인인구의 증가, 정신건강에 대한 관심 증가, 기후변화와 이에 따른 사회불평등 심화, 환경정의의 강조, 사회서비스 전달체계의 다원화 등 새로운 사회문제 및 복지환경 변화에 빠르게 대응하고 전문적으로 개입할 수 있는 사회복지 전문가의 양성을 목적으로 한다.

노인·케어복지전공

노인·케어복지 전공에서는 고령사회에서 노인의 삶의 질 향상 및 세대통합, 전문적 케어를 실현할 복지 전문가 양성에 목적을 두고 있다. 사회복지, 노인복지, 고령친화산업 관련 전문이론과 실천기술을 학습한다. 사회복지사 2급 자격증을 취득할 수 있으며, 학위과정 후 노인관련 기관 및 시설, 실버 산업 관련 단체, 노인복지관련 연구소 등에서 전문가로 활동할 수 있다.

아동상담트랙

저출산과 맞벌이 가정의 증가 등 다양한 가족 형태의 변화로 인해 아동들의 심리·정서적 문제가 발생하여 청소년기까지 그 영향이 미치고 있다. 이에 영유아기 문제에 대해 적절히 대처할 수 있는 아동 상담전문가 양성의 필요성이 대두되고 있다. 아동상담트랙에서는 아동의 발달적 특성과 아동기에 겪을 수 있는 다양한 어려움 및 이를 지원할 수 있는 상담방식을 이론과 실제적인 측면으로 나누어서 다룬다. 졸업 후 아동과 관련된 분야에 종사하는 직업인으로서 보다 전문적인 역량을 발휘하거나 아동상담과 관련이 있는 민간 또는 국가자격증 응시 및 취득에 필요한 자격을 갖추 수 있다.

시민사회·NGO학과

시민사회·NGO전공

한국의 시민사회와 NGO는 정치, 사회, 경제, 문화 전 부문에서 공공성과 민주주의적 가치를 주도적으로 확장시켜 왔다. 시민사회·NGO학과는 세 명의 우수한 전임교수진과 현장 경험이 풍부한 동문출신 강의교수진을 갖추어, 시민사회와 NGO 영역의 역사와 현재, 그리고 미래를 날카로운 이론과 풍부한 경험에 기초하여 투시하고 기획하는 교육내용을 제공한다. 본 학과는 1990년대 이후 한국 시민사회와 NGO를 선도적으로 이끌어온 많은 활동가, 리더들의 학습과 총전의 터전이기도 하다. 본 학과 졸업생들은 다양한 영역의 시민단체, 각급 지방자치단체의 의원 및 단체장, 기업의 사회적 기어 부문, 종교의 사회봉사 분야, 비영리 경영 컨설팅, 대학과 여러 연구소의 시민사회·NGO 전공 교수 및 전문연구원 등 여러 영역을 이끌어가는 역할을 하고 있다.

글로벌거버넌스학과

글로벌거버넌스전공

지구화의 전개와 함께 급변하는 세계에 대응하고 21세기 새로운 시대를 열어가기 위해 국민국가 중심의 인식틀을 벗어나 글로벌거버넌스 관점에서 세계를 조망하고 이해할 필요가 있다. 본 전공은 이를 위해 글로벌거버넌스의 이론과 실제, 글로벌 아젠다에 대한 다각적이고 비판적인 연구 기회를 제공한다.

국제개발협력트랙

국제개발학 석사과정으로 국제 개발 협력에 대한 이론적, 실천적 지식을 갖춘 국제 개발 협력 활동가와 연구자를 양성하고자 한다. 국제 개발 협력 트랙은 글로벌거버넌스 학과가 제공하고 있는 국제관계, 국제기구, 인권과 환경 등에 관한 관련 강좌와 시너지 효과를 내어 지속가능한 지구사회를 향한 학생들의 전문역량을 키우고, 정책 및 실천 방안들을 구체적으로 모색한다.



교과목 안내

공통과목			
공통필수		공공성으로의 초대	
학 과	전 공	과 목	
정책학과	공공정책	정책변동론, 정부정책론, 공공거버넌스론, 정부·기업·시민사회, 정책조정의 실제, 정책평가론, 정책규제와 법, 경제와 사회, 사회정책론, 사회정책과 사회적경제, 주민자치와 사회적경제, 지방자치론, 국가위기관리, 국제기구와 다자안보론, 전쟁·스포츠·국제정치, 공공정책세미나, 지방자치세미나, 지방행정세미나	
사회복지학과	공통과목	사회복지학개론, 인간행동과사회환경, 사회복지정책론, 사회복지법제와실천, 사회복지실천론, 사회복지실천기술론, 사회복지조사론, 사회복지행정론, 지역사회복지론, 사회복지현장실습	
	사회복지	아동복지론, 청소년복지론, 노인복지론, 장애인복지론, 여성복지론, 가족복지론, 산업복지론, 의료사회복지론, 학교사회복지론, 정신건강론, 사회보장론, 사회문제론, 자원봉사론, 정신보건사회복지론, 사회복지도감독론, 사회복지자료분석론, 프로그램개발과평가, 사회복지발달사, 사회복지윤리와 철학, 상담실미 교과목(상담심리학, 발달심리학, 이상심리학, 학습심리학, 심리검사), 기후변화와 재난사회복지, 고급사회복지정책분석론, 비교사회복지정책론, 글로벌사회복지정책, 미래사회와복지국가세미나	
	노인·케어복지	노년학개론, 노인복지론, 노인의학, 고령친화산업론, 노인상담, 노인주거및시설관리론, 노인운동관리, 노인복지정책및법제, 노인건강교육, 노인정신건강, 장애인복지론, 케어복지론, 케어기술론, 사례관리, 가족치료, 자원봉사론, 의료사회복지론	
	아동상담트랙	아동상담, 부모교육및상담, 발달심리학, 상담심리, 임상심리학, 이상심리학, 심리검사, 놀이치료, 놀이평가, 부모-자녀관계치료, 미술치료이론및실제, 인지행동치료, 장애아동의이해, 청소년상담, 애착과이상 발달, 인지학습심리학, 아동상담사례연구, 집단아동상담, 사회정서발달, 치료놀이	
시민사회·NGO학과	시민사회·NGO	사회과학방법론, 정체성의정치, 사회정의론, 역사와개혁, 문화정치론, 한국인의정치적상상력, 문화기획론, 민주주의의역사와미래, 탈현대문화와대안사회, 국가와시민사회, 시민사회와정치참여, NGO와지방자치, 비교시민사회론, 비영리마케팅, 비영리재정관리, 언론과시민운동, 자원봉사관리론, 비영리리더십, 정보화과시민사회, 주요NGO사례특강, 중재와협상, 한국시민사회론, 사회운동론, NGO와 국제평화, NGO와사회적자본, NGO와인권, 종교와시민사회, NGO와정부관계, 기업과시민사회, NPO인적자원관리론, 문화세계의전망, 기로에선동아시아, 시민사회와공공성, 사회적경제론, 펀드레이징과기부문화, 세계체제론	
글로벌 거버넌스학과	글로벌 거버넌스	NGO와 글로벌거버넌스 국제개발협력의이해 세계질서와지구시민사회	3과목 중 택 2
	국제개발 협력트랙		

- ※ 교과과정은 변경될 수 있음
- ※ 사회복지사 2급 자격증 취득요건: 위 사회복지 과목 중 사회복지현장실습을 포함하여 필수 6과목(18학점, 과목당 3학점) 이상, 선택 2과목(6학점 과목당 3학점) 이상을 반드시 이수하여야 함
- ※ 아동상담트랙: 사회복지 전공으로 입학한 자 중 행정실에 '트랙신청서'를 제출한 자
- ※ 국제개발협력트랙: 글로벌거버넌스 전공으로 입학한 자 중 행정실에 '트랙신청서'를 제출한 자

사회복지사자격증 취득을 위한 교과목

구 분	교과목	이수과목(학점)
필수과목	사회복지학개론, 인간행동과 사회환경, 사회복지정책론, 사회복지법제와실천, 사회복지실천론, 사회복지실천기술론, 사회복지조사론, 사회복지행정론, 지역사회복지론, 사회복지현장실습	6과목 18학점 (과목당 3학점 이상)
선택과목	가족복지론, 가족상담 및 가족치료, 교정복지론, 국제사회복지론, 노인복지론, 복지국가론, 빈곤론, 사례관리론, 사회문제론, 사회보장론, 사회복지역사, 사회복지와문화다양성, 사회복지와 인권, 사회복지윤리와철학, 사회복지자료분석론, 사회복지지도감독론, 산업복지론, 아동복지론, 여성복지론, 의료사회복지론, 자원봉사론, 장애인복지론, 정신건강론, 정신건강사회복지론, 청소년복지론, 프로그램개발과평가, 학교사회복지론	2과목 6학점 (과목당 3학점 이상)

※ 현장실습시간은 160시간 이상(사회복지현장실습은 필수로 이수해야 함)

※ 교과목 참고: 사)한국사회복지사협회

케어매니저자격증 취득을 위한 교과목

목적: 공공대학원 재학생 및 졸업생의 직업능력 향상과 대외 공신력 확대를 위한
기준: 사회복지학과 석사학위 취득자로서 '케어복지론' 및 '케어기술론'을 이수한 자



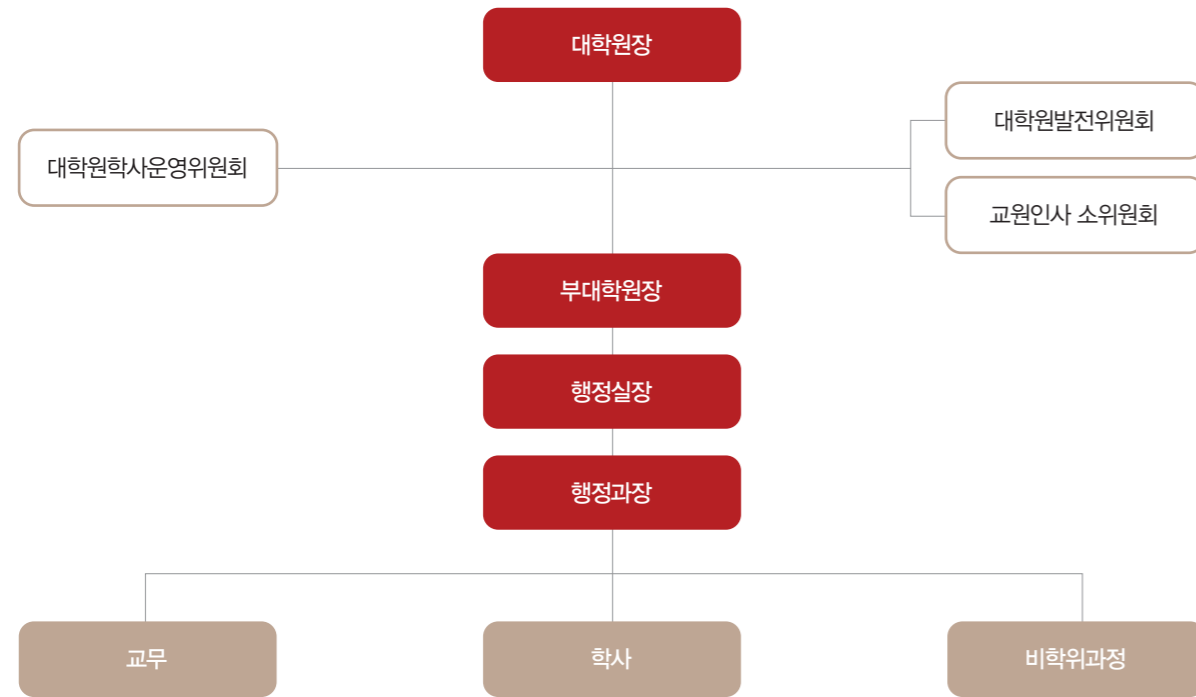
학위 취득 과정



구분	요건			
졸업이수학점	32학점 이상(논문대체 이수과목은 총 취득학점에서 제외됨)			
최소이수학기	5학기			
필수이수과목	공통필수 이수해야 함 - 공공성으로의 초대			
종합시험	전공 2과목, 각각 80점 이상 취득해야 PASS			
논문	논문	논문연구1	3기	학위지도교수 배정 및 논문예비계획서 제출
		논문연구2	4기	논문공개발표
		논문지도	5기	논문지도 및 심사
	논문대체과목	논문대체과목 3과목 이수, 각각 80점 이상 취득해야 PASS ※ 논문대체과목 3과목은 '이수구분 논문대체'로 수강신청		
학과/전공별 졸업요건	사회복지학과 - 사회복지전공 - 노인·케어복지전공 - 아동상담트랙	- 사회복지사 2급 자격증 취득요건: 사회복지현장실습을 포함하여 필수 6과목 (18학점, 과목당 3학점) 이상, 선택 2과목(6학점, 과목당 3학점) 이상을 반드시 이수해야 함 - 소정의 절차에 따라 경희대학교 총장이 발행하는 '케어매니저자격증'을 취득할 수 있으며, 상기의 자격증 취득을 위해서 '케어복지론'과 '케어기술론'은 반드시 이수해야 함 - 산업인력공단 임상심리사 2급 시험 응시자격 취득요건: 심리학개론, 임상심리학, 이상심리학, 상담심리, 심리검사 중 3과목 이수		
	시민사회·NGO학과	- 인간과 시민정치, 시민사회4.0, NGO전략경영 중 2과목은 반드시 이수해야 졸업 가능함		
	글로벌거버넌스학과 - 글로벌거버넌스전공 - 국제개발협력트랙	- NGO와 글로벌거버넌스, 국제개발협력의 이해, 세계질서와 지구시민사회 중 2과목은 반드시 이수해야 졸업 가능함		

조직 및 교수안내

조직도



전공주임교수

학 과	전 공	성 명	최종학력	전공 및 연구분야
정책학과	공공정책	임상현	Univ. of Oxford(영국) 사회정책학박사	사회정책, 사회복지, 사회적경제
의료관리학과	간호행정	황지인	서울대학교 간호학박사	간호관리학, 보건의료질 관리, 환자안전, 근거중심실무
	병원행정	최훈화	경희대학교 의료경영학박사	의료정책, 병원행정
사회복지학과	사회복지	김혜정	Univ. Maryland(미국) 사회복지학박사	사회복지실천, 사회복지조직관리
	노인·케어복지			
	아동상담트랙	차미숙	숙명여자대학교 문학박사	아동상담, 아동복지
시민사회·NGO학과	시민사회·NGO	김상준	Columbia Univ.(미국) 사회학박사	사회이론, 역사사회학
글로벌거버넌스학과	글로벌거버넌스	손혁상	경희대학교 정치학박사	비교정치, 국제개발협력

전임교수 및 명예교수

성 명	최종학력	전공 및 연구분야
김상준	Columbia Univ.(미국) 사회학박사	사회이론, 역사사회학
김운호(명예)	경희대학교 경영학박사	NGO경영, 비영리리더십
김혜정	Univ. Maryland(미국) 사회복지학박사	사회복지실천, 사회복지조직관리
손혁상	경희대학교 정치학박사	비교정치, 국제개발협력
송병록(명예)	J.W.Goethe Univ.(독일) 정치학박사	안보정책, 정치경제
이동수	Vanderbilt Univ.(미국) 정치학박사	정치사상, 시민사회이론
이화용	Univ. of Cambridge(영국) 정치학박사	정치이론, 글로벌거버넌스
임상현	Univ. of Oxford(영국) 사회정책학박사	사회정책, 사회복지, 사회적경제

공공대학원 장학금 지급종류 및 지급기준

장학구분	지급기준 및 지급액	지급액
총장 장학	① 본교발전에 지대한 공헌을 한 자	등록금 전액 또는 일부
대학원장 장학	① 대학원 발전에 기여하였거나 타의 모범이 되는 자 ② 기타 대학원장이 장학금지급이 필요하다고 인정한 자	등록금 전액 또는 일부
시민단체장학	① 시민사회·NGO학과 및 글로벌거버넌스학과를 전공하는 학생 중 NGO단체 등에 6개월이상 재직중인 재(단, 인턴인 경우 장학금 제외)	등록금의 30%
공공기관 장학 A	① 공무원, 교사, 직업군인, 사회복지기관(사회복지학과에 한함) 등에서 6개월이상 재직중인 자(정규직) ② 비영리 보건기관 등에 6개월이상 재직중인 자(비정규직 포함)	등록금의 20%
공공기관 장학 B	① 계약학과에 입학/재학 중인 학생으로서 공무원인 자	등록금의 일부
공공기관 장학 C	① 계약학과에 입학/재학 중인 학생으로서 공공기관 등에 재직중인 자	등록금의 일부
국가고시장학	① 변리사시험, 공인회계사시험 및 공인노무사 시험 등 국가자격시험 1차합격자 (단, 본대학원 재학중 합격자에 한함)	등록금의 30%
	② 사법시험, 변리사시험, 공인회계사 시험 및 공인노무사 시험 등 국가자격시험 2차합격자(단, 본 대학원 재학 중 합격자에 한함)	등록금의 50%
모범장학	① 원우회장 ② 원우회 부회장 및 임원	등록금 전액 또는 일부
특별장학	① 외국인 또는 새터민 등 경제적 사정을 감안하여 장학금 지급이 필요하다고 인정된 자	등록금 전액 또는 일부
경희가족장학 A	① 학교법인 경희학원 및 경희대학교, 경희사이버대학교에 2년 이상 재직 중인 교직원	등록금 전액
경희가족장학 B	① 학교법인 경희학원 및 경희대학교, 경희사이버대학교에 2년 이상인 교직원의 배우자 및 자녀와 경희의료원, 강동경희대병원 및 경희학원 병설학교에 2년 이상 재직 중인 교직원	등록금의 50%
경희가족장학 C	① 경희대학교, 경희호텔전문대학, 경희간호전문대학, 경희사이버대학 등 경희대학교 총장이 발급하는 학위를 받은 동문	등록금의 20%
군제휴장학	① 학·군제휴 조건에 입학하는 현직군인	등록금의 40%
근로장학·조교장학	① 업무보조 및 근로를 제공하는 자	등록금 전액 또는 일부

주1) 6개월 이상 재직 중인 자는 한 직장(근무지)에서 6개월 이상 재직자를 말함.
[단 예외사항은 대학원장의 승인을 얻어 장학금을 지급할 수 있다.]

주2) 장학금 지급 시 신입생의 경우 입학금은 제외된다.(단, 공공기관장학 B 및 경희가족장학 A는 예외로 함)

주3) 시민단체장학, 공공기관장학 B·C, 경희가족장학 A·B는 정규직원에 한하며, 예외사항은 학사운영위원회의 심의를 거쳐 지급할 수 있다.

주4) 장학 혜택을 받은 학기에 미등필로 휴학할 경우 장학 및 장학금은 취소된다.

주5) 장학금의 지급기간은 5개 학기를 초과할 수 없다.(경희가족장학 A 제외)

주6) 계약학과외의 경우 학사운영위원회 심의를 거쳐 공공대학원장의 결재를 득하여 별도의 장학금 지급기준을 정할 수 있다.

주7) 장학금 지급에 필요한 서류는 소정기간 내에 제출해야 하며, 소정기간 이후 제출자는 장학금을 지급하지 아니한다.

※ 공공대학원 모든 재학생이 다양한 장학금을 받고 있습니다.

첨부 1

공공대학원 입학원서(견본)

석사과정	신입학 □ 편입학 □		수험번호
지원학과 및 전공	학과	전공	※
성명	한글	한자	주민등록번호
	영문		-
주소	우편번호		E-mail
연락처	자택	휴대폰	
학력	고등학교 졸업		사진 3cm x 4cm
	전문대학	학과 전공	
	대학교 (학위등록번호:)	학(부)과 졸업(예정)	
	대학원	학과 졸업(예정)	
경력	기간	회사명/부서명(증빙자료첨부)	
	~		
	~		
	~		
직업	직장명	직위	
	주소	전화	
본인은 귀 대학원에 입학하고자 소정의 서류를 갖추어 지원합니다.			수험료
20 년 월 일			
지원자			
경희대학교 공공대학원장 귀하			

(전형일 신분증과 함께 소지해야 함)

수험표(건본)	
수험번호	※
성명	(한글)
지원학과 및 전공	
<div style="border: 1px solid black; width: 100px; height: 100px; margin: 0 auto; display: flex; align-items: center; justify-content: center;"> <p>사진 3cm x 4cm</p> </div>	
<p>경희대학교 공공대학원장 ※ 시험당일 신분증과 함께 반드시 지참할 것</p>	

자기소개서(건본)

지원학과 및 전공	수험번호	성명

※ 특기사항(경력, 사회활동 등) 위주로 간략히 기술, 별지첨부 가능

(건본) 수험생 유의사항
<ol style="list-style-type: none"> 1. 전형일(면접): 2024. 07. 20(토) 10:00~ ※ 면접시간과 장소를 사전에 파악하여 전형시간 30분 전까지 도착해야 함 2. 시험장소: 시험 당일 청운관 로비에 공지 3. 합격자 발표: 2024. 07. 24(수) 14:00 예정 4. 합격자 등록: 2024. 07. 24(수) ~ 2024. 08. 06(화) → 하나은행 가상계좌 5. 전형 당일 수험표 및 신분증을 반드시 지참해야 함 6. 입시 당일 본 수험표 제시 차량에 한해 주차비 무료 7. 면접에 결사하는 수험생은 불합격 처리함 8. 신입생은 입학 후 첫학기(6개월) 동안 휴학 불가함 9. 합격자 선발은 본 대학원 사정기준에 의하며, 학과별로 기준 성적이 미달할 경우 선발하지 아니할 수 있음 10. 제출서류에 허위사실 등이 있을 경우 재학중이라도 합격을 취소할 수 있으며, 전형료 및 등록금은 환불하지 않음 11. 기타 문의사항은 본 대학원 행정실로 문의 Tel 02-961-0130~2, 961-9240~1 Fax 02-961-9574 E-mail pnc@khu.ac.kr
<p>경희대학교 공공대학원장</p>

학업계획서(견본)

지원학과 및 전공	수험번호	성명
1. 진학동기		
2. 학습목표 및 계획		
3. 기타 특기사항(지원분야, 경력, 연구활동, 수상경력 등)		
4. 졸업 후 희망		
5. 기타		

※ 전공지원동기 및 전공관련 학업계획을 명시, 별지첨부 가능

편입학 학점 인정원

신 청 자	전 공		학 번				
	성 명		생년월일				
	연락처	(주택) (직장)	(핸드폰) (E-mail)				
취득학교 내용(편입전학교)				본교편입인정내용(공공대학원)			
이수구분	교과목명	학점	학점취득 대학원명	이수구분	교과목명	학점	학점
			대학원				
			대학원				
			대학원				
			대학원				

상기 이수과목은 본 대학원에서 개설한 교과목과 유사하므로 기 취득 학점으로 인정하여 주시기 바랍니다.

※ 첨부: 전적 대학원 성적증명서 1부.

20 년 월 일

신 청 인 (인)

주 임 교 수 (인)

경희대학교 공공대학원장 귀하

